

Fiba Emeklilik ve Hayat A.Ş.
OKS Atak Katılım Deęişken
Emeklilik Yatırım Fonu

31 Aralık 2018 Tarihinde
Sona Eren Hesap Dönemine Ait
Yatırım Performansı Konusunda
Kamuya Açıklanan Bilgilere İlişkin Rapor



KPMG Bağımsız Denetim ve
Serbest Muhasebeci Mali Müşavirlik A.Ş.
İş Kuleleri Kule 3 Kat:2-9
Levent 34330 İstanbul
Tel +90 212 316 6000
Fax +90 212 316 6060
www.kpmg.com.tr

**Fiba Emeklilik ve Hayat A.Ş.
OKS Atak Katılım Değişken Emeklilik Yatırım Fonu'nun
31 Aralık 2018 Tarihinde Sona Eren Hesap Dönemine Ait
Yatırım Performansı Konusunda Kamuya Açıklanan Bilgilere İlişkin Rapor**

Fiba Emeklilik ve Hayat A.Ş. OKS Atak Katılım Değişken Emeklilik Yatırım Fonu ("Fon")'nun 4 Ocak 2018 – 31 Aralık 2018 dönemine ait ekteki performans sunuş raporunu Sermaye Piyasası Kurulu'nun VII-128.5 sayılı "Bireysel Portföylerin ve Kolektif Yatırım Kuruluşlarının Performans Sunumuna, Performansa Dayalı Ücretlendirmesine ve Kolektif Yatırım Kuruluşlarını Notlandırma ve Sıralama Faaliyetlerine İlişkin Esaslar Tebliği"nde ("Tebliğ") yer alan performans sunuş standartlarına ilişkin düzenlemeleri çerçevesinde incelemiş bulunuyoruz.

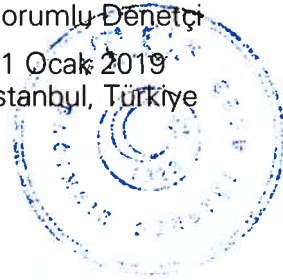
İncelememiz sadece yukarıda belirtilen döneme ait performans sunuşunu kapsamaktadır. Bunun dışında kalan dönemler için inceleme yapılmamış ve görüş oluşturulmamıştır.

Görüşümüze göre Fon'un 4 Ocak 2018 – 31 Aralık 2018 dönemine ait performans sunuş raporu Fiba Emeklilik ve Hayat A.Ş. OKS Atak Katılım Değişken Emeklilik Yatırım Fonu'nun performansını ilgili Tebliğ'in performans sunuş standartlarına ilişkin düzenlemelerine uygun olarak doğru bir biçimde yansıtmaktadır.

KPMG Bağımsız Denetim ve Serbest Muhasebeci Mali Müşavirlik Anonim Şirketi
A member firm of KPMG International Cooperative

Ali Tuğrul Uzun, SMMM
Sorumlu Denetçi

31 Ocak 2019
İstanbul, Türkiye



FİBA EMEKLİLİK VE HAYAT A.Ş. OKS ATAK KATILIM DEĞİŞKEN EMEKLİLİK YATIRIM FONU'NA AİT PERFORMANS SUNUM RAPORU
A. TANITICI BİLGİLER

PORTFÖYE BAKIŞ
Halka Arz Tarihi : 04/01/2018

YATIRIM VE YÖNETİME İLİŞKİN BİLGİLER

31/12/2018 tarihi itibarıyla	
Fon Toplam Değeri	123,808
Birim Pay Değeri (TRL)	0.011403
Yatırımcı Sayısı	61
Tedavül Oranı (%)	0.00%

Fon'un Yatırım Amacı	Portföy Yöneticileri
Kurucu, portföy yöneticilerinin, şirketin genel fon yönetim stratejisine ve kararlarına göre fon portföyünü yönetmesini sağlamakla sorumludur. Fon portföyü, kolektif portföy yöneticiliğine ilişkin PYS Tebliği'nde belirtilen ilkeler ve fon portföyüne dahil edilebilecek varlık ve haklara ilişkin Yönetmelik ve Rehber'de yer alan sınırlamalar çerçevesinde yönetilir. Fonun eşik değeri olarak %100 BİST-KYD 1 Aylık Kar Payı (TL) Endeksi + %2'dir.	Kağan CANDAN Sinan SOYALP

Portföy Dağılımı	
Borçlanma Araçları	65.97%
- Kamu Kira Sertifikası	57.40%
- Özel Sektör Kira Sertifikası	8.56%
Paylar	15.54%
- Demir, Çelik Temel	2.46%
- Çimento	1.61%
- Elektrik	0.88%
- Otomotiv Lastiği	0.87%
- Otomotiv	0.85%
- Perakende	0.85%
- Dayanıklı Tüketim	0.83%
- Petrol Ve Petrol Ürünleri	0.83%
- Gıda	0.82%
- Hayvancılık	0.80%
- İletişim Cihazları	0.78%
- Tekstil, Entegre	0.76%
- Teknoloji	0.75%
- Bankacılık	0.70%
- Diğer	0.69%
- Otomotiv Parçası	0.56%
- Kağıt Ve Kağıt Ürünleri	0.53%
Katılım Hesabı	9.51%
Fon	6.81%
Vadeli Mevduat	2.17%
Toplam	100.00%

En Az Alınabilir Pay Adedi : 1 Adet
Yatırım Stratejisi

Değişken piyasa koşullarına göre Fon, portföyünün tamamını Yönetmelik'in 5. maddesinde belirtilen varlık türlerinden ve uluslararası kabul görmüş faizsiz finans ilkelerine uygun olan yatırım araçlarına yatırır ve portföyündeki varlık dağılımını aktif şekilde değiştirerek önemli ölçüde sermaye kazancı elde etmeyi hedefler. Bu tür fonların varlık dağılımı önceden belirlenmez. Uluslararası kabul görmüş faizsiz finans ilkelerine uygunluğunun belirlenmesinde, faizsiz finansman ve yatırım ürünleri alanında bağımsız bir danışman kararı aranacak ve bu karar bağlayıcı olacaktır. Danışmana ilişkin bilgiler ve fon portföyünde bulunan varlık ve işlemlerin faizsiz fon ilkelerine uygunluğunun tespitine ilişkin esaslar bu izahnamenin ekinde yer almaktadır. Fonun risk değerinin Kurul düzenlemeleri çerçevesinde belirlenmiş olan 1-7 risk skalasında 4-5 değerleri arasında olması hedeflenmektedir. Fon portföyünde Türkiye'de veya yurt dışında ihraç edilen ve katılım bankacılığı esaslarına uygun olan ortaklık paylarına, Türkiye'de veya yurt dışında ihraç edilen kira sertifikası, sukuk, katılım bankalarında açılacak döviz ve Türk Lirası cinsinden (kar ve zarara) katılma hesaplarına, altın ve diğer kıymetli maden ve bunlara dayalı sermaye piyasası araçlarına ve diğer faizsiz yatırım araçlarına yer verilebilir. Fon portföy değerinin en fazla %50'si yabancı para ve sermaye piyasası araçlarına yatırılır. Fon portföyüne dahil edilen yerli ve yabancı ihraççıların döviz cinsinden ihraç edilmiş para ve sermaye piyasası araçları fon portföy değerinin devamlı olarak %80'i ve fazlası olamaz.

Yatırım Riskleri

Emeklilik yatırım fonunun işletilmesi sırasında karşılaşılabilecek muhtemel riskler; Finansal, Operasyonel, Politik ve Ekonomik Risklerdir. Finansal ve politik risklerin yönetimine ilişkin olarak, portföy yöneticisi fon portföyünü yönetirken riskin dağıtılması, likidite ve getiri unsurlarını göz önünde bulundurmakta, portföy yönetim stratejilerine ve yatırım sınırlamalarına uygun hareket ederek fon içtüzüğü, izahname, portföy yönetim sözleşmesi ve ilgili mevzuatta belirtilen esaslara uymaktadır. Fon yönetiminde yatırım yapılacak sermaye piyasası araçlarının seçiminde nakde dönüşümü kolay ve riski az olanlar tercih edilmektedir. Fon'a ait genel yatırım kararları, konularında uzman üyelerin oluşturduğu bir komite tarafından verilmekte ve alınan kararlar tutanak haline getirilmektedir. Fon yöneticisi, ilgili mevzuat, içtüzük ve izahname ile birlikte komite kararlarını da dikkate alır. Operasyonel risklerin yönetimine ilişkin olarak, Fon'un tüm muhasebe ve takas işlemleri OYAK Yatırım Menkul Değerler A.Ş. nezdindeki ayrı bir birim tarafından yerine getirilmektedir. Fon'un yönetiminde oluşabilecek hata, hile ve usulsüzlüklerin önlenmesi ve tespiti, muhasebe kayıtlarının doğru ve eksiksiz olması amacıyla Fon iç kontrol sistemine ilişkin tüm esas ve usuller ile iş akışları Fiba Emeklilik ve Hayat A.Ş. tarafından yazılı hale getirilmiştir.

B. PERFORMANS BİLGİSİ

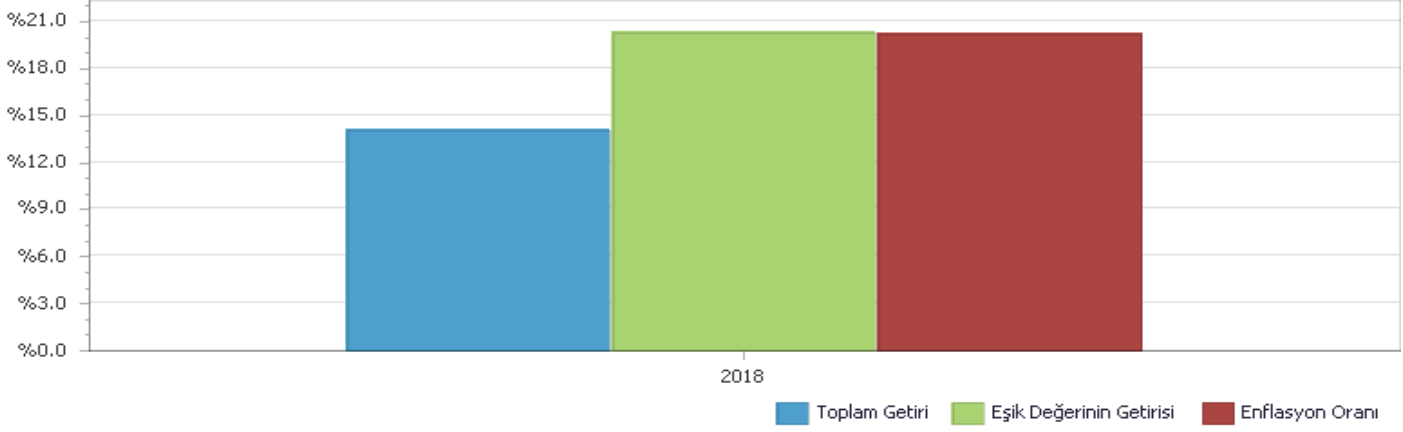
PERFORMANS BİLGİSİ							
YILLAR	Toplam Getiri (%)	Eşik Değer Getirisi (%)	Enflasyon Oranı (%) (TÜFE) (*)	Portföyün Zaman İçinde Standart Sapması (%) (**)	Eşik Değerin Standart Sapması (%) (**)	Bilgi Rasyosu	Sunuma Dahil Dönem Sonu Portföyün Toplam Değeri / Net Aktif Değeri
2018	13.996%	20.308%	20.144%	0.231%	0.0518%	-0.0930	123,808.40

(*) Enflasyon oranı TÜİK tarafından açıklanan 12 aylık TÜFE'nin dönemsel oranıdır.

(**) Portföyün ve eşik değerinin standart sapması dönemdeki günlük getiriler üzerinden hesaplanmıştır.

2018 yılında fonun eşik değer getirisi (13.259%) TRLIBOR O/N getirisinin (20.308%) altında gerçekleştiği için eşik değer olarak TRLIBOR O/N kullanılmıştır.

PERFORMANS GRAFİĞİ



GEÇMİŞ GETİRİLER GELECEK DÖNEM PERFORMANSI İÇİN BİR GÖSTERGE SAYILMAZ.

C. DİPNOTLAR

1) Fon kurucusu Fiba Emeklilik ve Hayat A.Ş., Bireysel Emeklilik ve Tasarruf ve Yatırım Sistemi Kanunu, Sigortacılık Kanunu, Türk Ticaret Kanunu ve Sermaye Piyasası Kanunu ile diğer ilgili mevzuata uygun hareket etmek kaydıyla hayat sigortaları, kaza sigortaları ve Bireysel Emeklilik gibi mevzuatın izin verdiği faaliyetleri genel müdürlük ve acenteleri ile yürütmektedir. Şirket Bireysel Emeklilik faaliyetleri kapsamında mevzuatta belirtilen faaliyetleri yürütmek amacıyla Emeklilik yatırım fonu kurmak, işletmek, birleştirmek, devretmek gibi faaliyetleri de yerine getirmektedir.

2) Fon Portföyü'nün yatırım amacı, yatırımcı riskleri ve stratejisi "Tanıtıcı Bilgiler" bölümünde belirtilmiştir.

3) Fon 04/01/2018 - 31/12/2018 döneminde net %14.00 oranında getiri sağlarken, eşik değerinin getirisi aynı dönemde %20.31 olmuştur. Sonuç olarak Fon'un nispi getirisi %-6.31 olarak gerçekleşmiştir.

Toplam Getiri : Fonun ilgili dönemdeki birim pay değerindeki yüzdesel getiriyi ifade etmektedir.

Eşik Değerinin Getirisi : Fonun eşik değerinin ilgili dönem içerisinde belirtilen varlık dağılımları ile ağırlıklandırılarak hesaplanmış olan yüzdesel getirisini ifade etmektedir.

Nispi Getiri : Performans sonu dönemi itibarıyla hesaplanan portföy getiri oranı ile karşılaştırma ölçütünün getiri oranı arasındaki farkı ifade etmektedir.

4) Yönetim ücretleri, vergi, saklama ücretleri ve diğer faaliyet giderlerinin günlük brüt portföy değerine oranının ağırlıklı ortalaması aşağıdaki gibidir.

04/01/2018 - 31/12/2018 döneminde :	Portföy Değerine Oranı (%)	TL Tutar
Fon Yönetim Ücreti	0.002411%	399.72
Denetim Ücreti Giderleri	0.007157%	1,186.64
Saklama Ücreti Giderleri	0.000045%	0.00
Aracılık Komisyonu Giderleri	0.000045%	7.47
Kurul Kayıt Ücreti	0.000002%	7.46
Diğer Faaliyet Giderleri	0.009659%	0.29
Toplam Faaliyet Giderleri	1,601.58	
Ortalama Fon Toplam Değeri	47,429.13	
Toplam Faaliyet Giderleri / Ortalama Fon Toplam Değeri	3.376786%	

5) Performans sunum döneminde Fon'a ilişkin yatırım stratejisi değişikliği yapılmamıştır.

6) SPK 03.03.2016, 7/223 sayılı ilke kararına (Emeklilik Yatırım Fonlarına İlişkin Rehber) göre hazırlanan brüt fon getiri hesaplaması.

04 Ocak - 31 Aralık 2018 Döneminde brüt fon getirisi

04/01/2018 - 31/12/2018 döneminde :	Oran
Net Basit Getiri	14.00%
Gerçekleşen Fon Toplam Giderleri Oranı*	3.38%
Azami Toplam Gider Oranı	1.08%
Kurucu Tarafından Karşılanan Giderlerin Oranı**	2.30%
Net Gider Oranı	1.08%
Brüt Getiri	15.08%

(*) Kurucu tarafından karşılanarlarda dahil tüm fon giderlerinin ortalama net varlık değerine oranı.

(**) Azami Fon Toplam Gider Oranın aşılması nedeniyle kurucu tarafından dönem sonunu takip eden 5 iş günü içinde fona iade edilen giderlerin ortalama fon net varlık değerine oranını ifade etmektedir.

Kıstas Dönemi	Kıstas Bilgisi
25/10/2017-...	BIST-KYD 1 Aylık Gösterge Kar Payı TL + 2.00

7) Emeklilik yatırım fonlarının portföy işletmesinden doğan kazançları kurumlar vergisi ve stopajdan muaftır. Ayrıca 31 Aralık 2004 tarihli 5281 sayılı Kanun'la Gelir Vergisi Kanunu'na eklenen Geçici 67. madde çerçevesinde, emeklilik yatırım fonlarının taraf olduğu yatırım işlemlerinden elde edilen kazançlar üzerinden de tevkifat yapılmaz.

8) Performans sunum döneminde fon portföyü için kredi kullanılmamıştır.

D. İLAVE BİLGİLER VE AÇIKLAMALAR

1) Tanıtıcı Bilgiler bölümünde yer alan Fon Net Varlık Değeri ve Fon Portföy Değeri bilgileri, 1 Ocak 2019 tarihinin tatil günü olması nedeniyle ilk iş günü olan 2 Ocak 2019 tarihli uygulama değerleri kullanılarak hazırlanmıştır.

2) Tüm dönemler için portföy ve eşik değerinin birikimli getiri oranı

Dönemler	Portföy Net Getiri	Portföy Brüt Getiri	Eşik Değeri	Nispi Getiri
04/01/2018 - 31/12/2018	14.00%	15.08%	20.31%	-6.31%

3) Döviz Kurlarındaki Dönemsel Ortalama Getiri ve Sapma

Dönemler	USD		EUR		GBP		JPY	
	Ortalama	Standart Sapma	Ortalama	Standart Sapma	Ortalama	Standart Sapma	Ortalama	Standart Sapma
04/01/2018 - 31/12/2018	0.15%	1.76%	0.13%	1.69%	0.12%	1.74%	0.16%	1.82%

4) Portföy ve Karşılaştırma Ölçütü / Eşik Değeri için Risk Ölçümleri

Dönemler	Takip Hatası	Beta
04/01/2018 - 31/12/2018	0.0368	0.4497

5) Getiri Oranını Etkileyen Piyasa Koşulları

04/01/2018 - 31/12/2018 Dönem Getirisi	Getiri
BIST 100 ENDEKSİ	-18.18%
BIST 30 ENDEKSİ	-16.12%
BIST-KYD REPO BRÜT ENDEKSİ	18.33%
BIST-KYD DİBS 91 GÜN ENDEKSİ	15.75%
BIST-KYD DİBS 182 GÜN ENDEKSİ	15.43%
BIST-KYD DİBS 365 GÜN ENDEKSİ	12.51%
BIST-KYD DİBS 547 GÜN ENDEKSİ	9.21%
BIST-KYD DİBS TÜM ENDEKSİ	1.80%
BIST-KYD DİBS UZUN ENDEKSİ	-4.59%
BIST-KYD ÖSBA SABİT ENDEKSİ	18.00%
BIST-KYD ÖSBA DEĞİŞKEN ENDEKSİ	19.58%
BIST-KYD Kamu Kira Sertifikaları Endeksi	10.19%
BIST-KYD Özel Sektör Kira Sertifikaları Endeksi	16.76%
BIST-KYD 1 Aylık Gösterge Mevduat Endeksi (TL)	16.68%
BIST-KYD 1 Aylık Gösterge Kar Payı TL Endeksi	11.28%
Katılım 50 Endeksi	-18.41%
BIST-KYD ALTIN FİYAT AĞIRLIKLILIK ORTALAMA	36.88%
BIST-KYD Eurobond USD (TL)	32.07%
BIST-KYD Eurobond EUR (TL)	30.23%
Dolar Kuru	40.45%
Euro Kuru	33.47%