

FİBA EMEKLİLİK VE HAYAT A.Ş. İSTANBUL PORTFÖY DİNAMİK DEĞİŞKEN EMEKLİLİK YATIRIM FONU 6 AYLIK RAPOR

Bu rapor Fiba Emeklilik ve Hayat A.Ş. İstanbul Portföy Dinamik Değişken Emeklilik Yatırım Fonu'nun 01.01.2020 - 30.06.2020 dönemine ilişkin gelişmelerin, Fon Kurulu tarafından hazırlanan faaliyet raporunun, fonun bir önceki dönemle karşılaştırmalı olarak hazırlanmış bağımsız denetimden geçmiş yıllık fon bilanço ve gelir tablolarının, bağımsız denetim raporunun, bilanço tarihi itibarıyla fon portföy değeri ve net varlık değeri tablolarının katılımcılara sunulması amacıyla düzenlenmiştir.

BÖLÜM A: 01.01.2020 - 30.06.2020 DÖNEMİNİN DEĞERLENDİRİLMESİ

Genel Ekonomi: 2020 yılının ilk çeyreğinin sonlarına doğru Covid-19 virüs salgını nedeniyle düşüşler yaşayan piyasalar, alınan tedbirler ve kademeli olarak yürütülen normalleşme sürecine olumlu tepkiler vererek yılın ikinci çeyreği sonunda salgın öncesindeki seviyelere ilerleyişini sürdürdü. Ekonomik göstergelerde ise; Mayıs ayı enflasyon aylık bazda % 1,36, yıllık bazda %11,36 olarak gerçekleşti. Mart ayında mevsimsellikten arındırılmış işsizlik oranı %12,7'den %13,0'e yükseldi. Büyük orandan COVID-19 kaynaklı olarak Mart'a kadar 5 aylık periyotta işgücü kaybı 1,8 milyona yaklaştı. Virüs salgınının tam olarak hissedilmediği ilk çeyrekte Türkiye ekonomisi % 4,5 büyüme gerçekleştirdi. Diğer yandan TCMB Haziran ayında gerçekleştirilen PPK toplantısında faizlerde değişikliğe gitmeyerek politika faizlerini % 8,25'te tuttu.

Hisse Senedi Piyasası: Geçtiğimiz mart ayının son günlerinde covid-19 salgınının etkilerinin hisse senedi piyasalarında en çok hissedildiği dönemdi. 23 Mart günü endeks 84 bin seviyelerine kadar indi. Vaka sayılarının kademeli olarak düşmesi, alınan tedbirler ve devletlerin açıkladıkları önlem paketleri hisse senedi piyasalarında tekrardan risk iştahının canlanmasını sağladı. Yılın ikinci çeyreğinde yüklenen trende başlayan BIST-100 endeksi, 30 Haziran kapanışını 116.524 seviyesinde gerçekleştirdi. Böylelikle 2020 yılının ikinci çeyreğinde BIST-100 endeksi yatırımcısına % 29,98 getiri sağlamış oldu. Yükselen trendin devam etmesi durumunda endekste 120 bin ve yukarısı hedeflenebilir. Olası bir satış dalgasında ise 105 bin seviyeleri güçlü destek olarak gözüküyor

Tahvil Bono Piyasası: Merkez Bankası, yılın ikinci çeyreğinde yaptığı PPK toplantılarda Nisan ayında 100 baz puan indirimine giderek politika faizini, % 8,75 seviyesine, Mayıs ayında gerçekleştirilen toplantıda ise 50 baz puan daha indirerek % 8,25 seviyesine indirdi. Haziran ayında yapılan toplantıda faizlerde bir değişiklik yapmayarak %8,25 seviyesinde sabit tuttu. Uzun vadeli tahvil oranlarına baktığımızda Mart ayı sonunda 13,55 seviyesinde kapanmıştı. Nisan ayı boyunca yükselişini sürdürerek 14,5 seviyelerine kadar çıktı. Ardından tekrar geri çekilme yaşayarak ikinci çeyrek sonunda 11,83 seviyesinden kapandı. Böylelikle uzun vadeli tahvil piyasası ikinci çeyrekte 1,72 puan azalmış oldu

Uluslararası Piyasalar: 2020 yılının ilk çeyreğinin sonlarına doğru Covid-19 virüs salgını nedeniyle düşüşler yaşayan piyasalar, alınan tedbirler ve kademeli olarak yürütülen normalleşme sürecine olumlu tepkiler vererek yılın ikinci çeyreği sonunda salgın öncesindeki seviyelere ilerleyişini sürdürdü. Ekonomik göstergelerde ise; Mayıs ayı enflasyon aylık bazda % 1,36, yıllık bazda %11,36 olarak gerçekleşti. Mart ayında mevsimsellikten arındırılmış işsizlik oranı %12,7'den %13,0'e yükseldi. Büyük orandan COVID-19 kaynaklı olarak Mart'a kadar 5 aylık periyotta işgücü kaybı 1,8 milyona yaklaştı. Virüs salgınının tam olarak hissedilmediği ilk çeyrekte Türkiye ekonomisi % 4,5 büyüme gerçekleştirdi. Diğer yandan TCMB Haziran ayında gerçekleştirilen PPK toplantısında faizlerde değişikliğe gitmeyerek politika faizlerini % 8,25'te tuttu.

2020 yılında yatırım araçlarının getirileri şöyle gerçekleşmiştir:

Dönem: 01 Ocak 2020 - 30 Haziran 2020

Euro Kuru	15,16%
Dolar Kuru	15,21%
BIST-KYD DİBS Uzun Endeki	9,86%
Enflasyon (TÜFE)	5,753%
BIST- KYD ÖST Sabit	6,08%
BIST-KYD ÖST Değişken	7,32%
BIST-KYD-DİBS 91	5,27%
BIST-KYD-DİBS 182	5,78%
BIST-KYD Kamu Kira Sertifikaları Endeksi	7,03%

BIST-KYD 1 Aylık Gösterge Kar Payı TL Endeksi	4,35%
BIST-KYD Repo O/N Endeks (brüt)	4,93%
BIST-KYD 1 Aylık Mevduat - TL	4,31%
BIST-KYD-DİBS 365	7,91%
BIST-KYD DİBS-547	8,76%
BIST-KYD-DİBS Tüm	8,08%
BİST-100	2,79%
BİST-30	-2,17%
BIST-KYD ALTIN AĞIRLIKLİ ORTALAMA	33,94%

BİST KYD: Türkiye Kurumsal Yatırımcı Yöneticileri Derneği- tarafından oluşturulmuş ve Borsa İstanbul tarafından hesaplanıp açıklanan endeksler

Kur Bilgileri TCMB kaynaklıdır.

Altın fiyatları İstanbul Altın Borsası Aylık Bültenlerinden alınmıştır.

BİST-100 endeksi Borsa İstanbul Günlük Bültenlerinden alınmıştır.

ÖST-Özel Sektör tahvili

Kira Sertifikası : Faizsiz Sabit Getirili Yatırım Aracı

DİBS : Devlet iç Borçlanma Senedi

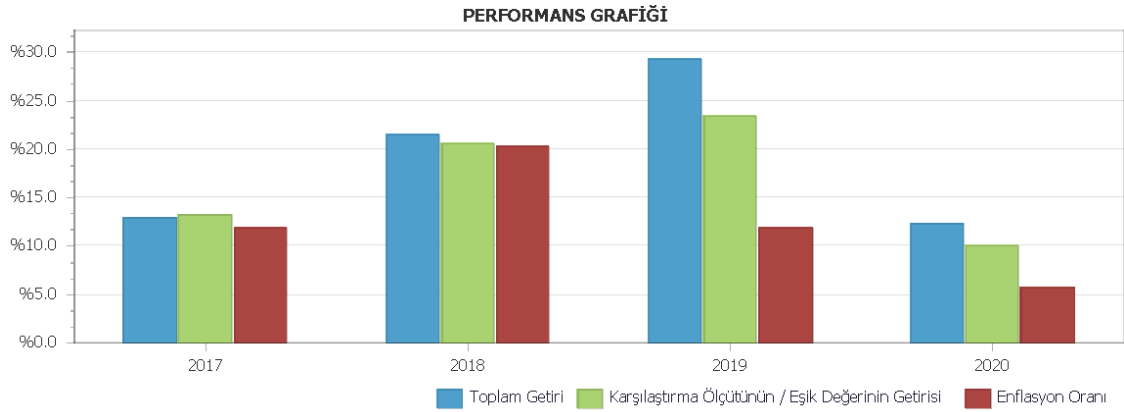
Katılım Hisse Endeksi: Faiz geliri hassasiyeti olan yatırımcılar için seçilmiş hisse senedlerinin performansını gösteren ve Borsa İstanbul tarafından hesaplanan hisse senedi getiri endeksi

BÖLÜM B: FON KURULU FAALİYET RAPORU, BAĞIMSIZ DENETİMDEN GEÇMİŞ MALİ TABLOLAR, FON PORTFÖY DEĞERİ-NET VARLIK DEĞERİ TABLOLARI ve FON PERFORMANSINA İLİŞKİN BİLGİLER

Fon kurulu faaliyet raporu, bağımsız denetimden geçmiş son mali tablolar, bilanço tarihi itibarıyla fon portföy değeri ve net varlık değeri tabloları, performans sunum raporu ekte yer almaktadır

BÖLÜM D: FON PERFORMANSINA İLİŞKİN BİLGİLER

Fon – Performans Ölçütü Karşılaştırmalı Getiri Grafiği



01.01.2020 - 30.06.2020 döneminde fonun birim pay değeri % 12.36 artış göstermiş olup aynı dönemde Fon'un karşılaştırma ölçütü getirisi % 10.00 olmuştur.

Fonun dönemsel performansına ilişkin ayrıntılı bilgiye, SPK'nın performans sunuş standartlarına göre hazırlanmış " Performans Sunuş Raporu" ndan ulaşılabilir.

BÖLÜM D: FON HARCAMALARI İLE İLGİLİ BİLGİLER

a) Fon İşletim Ücreti: Her aybaşında Kurucu 'ya ödenmek üzere fon net varlık değeri üzerinden günlük olarak Yüz binde 4,11 (Yıllık %1.50) fon işletim gideri kesintisi tahakkuk ettirmektedir.

b) Aracılık Komisyonları: Fon yatırım işlemlerinin yapılmasına aracılık eden aracı kuruluşlar olan Oyak Yatırım Menkul Kıymetler A.Ş ile yapılmış olan sözleşmeler çerçevesinde fon portföyü için yapılan işlemlere, işlem bedeli üzerinden BSMV hariç aşağıdaki oranlarda komisyon ödenmektedir.

İşlem Türü	Aracı Kuruluş	Komisyon Oranı (%) *
Hazine Bonosu / Devlet Tahvili	Oyak Yatırım Menkul Değerler A.Ş	0,002100
Gecelik Ters Repo	Oyak Yatırım Menkul Değerler A.Ş	0,000840
Vadeli Ters Rapo	Oyak Yatırım Menkul Değerler A.Ş	0,000840
Borsa Para Piyasası	Oyak Yatırım Menkul Değerler A.Ş	0,002310
Ortaklık Payları	Oyak Yatırım Menkul Değerler A.Ş	0,00015435
VOB - Vadeli ve Opsiyon Piyasası	Oyak Yatırım Menkul Değerler A.Ş	0,010500

*Komisyon oranları BIST Payı tarifesine göre kesilen Borsa Payını ve BSMV tutarlarını içermektedir.

c) Diğer Fon Giderleri: Saklayıcı kuruluşlara, uyguladıkları oranlar üzerinden aylık olarak saklama komisyonu ödenmektedir. Ayrıca bağımsız denetim firmasına ödenen denetim ücretleri ve Sermaye Piyasası Kurulu'na üç ayda bir ödenen ek kayda alma ücretleri de her gün için gider tahakkuk ettirilerek fon mal varlığından karşılanmaktadır.

Aşağıda 01.01.2020 – 30.06.2020 döneminde fondan yapılan harcamaların toplam tutarının, günlük ortalama fon toplam değerine oranı yer almaktadır.

01/01/2020 - 30/06/2020 döneminde :	Portföy Değerine Oranı (%)	TL Tutar
Fon Yönetim Ücreti	0,005184%	227.162,07
Denetim Ücreti Giderleri	0,000051%	2.224,44
Saklama Ücreti Giderleri	0,000115%	5.026,01
Aracılık Komisyonu Giderleri	0,000174%	7.627,72
Kurul Kayıt Ücreti	0,000031%	1.346,88
Diğer Faaliyet Giderleri	0,000308%	13.484,18
Toplam Faaliyet Giderleri		256.871,30
Ortalama Fon Toplam Değeri		24.324.482,50
Toplam Faaliyet Giderleri / Ortalama Fon Toplam Değeri		1,056020%

Bağımsız denetim giderleri, saklama komisyonları gibi giderler SPK'nın 06.01.2005 tarih ve 1/9 sayılı kararı doğrultusunda Fon tarafından karşılanmaktadır.

**FİBA EMEKLİLİK VE HAYAT A.Ş.
İSTANBUL PORTFÖY DİNAMİK DEĞİŞKEN EMEKLİLİK YATIRIM FONU**

Salih İleri
Fon Kurulu Üyesi

Erol ÖZTÜRKOĞLU
Fon Kurulu Başkanı

EKLER:

1. Fon kurulu faaliyet raporu
2. Bağımsız denetimden geçmiş finansal tabloları içeren bağımsız denetim raporu
3. Performans sunum raporu