

**FİBA EMEKLİLİK VE HAYAT A.Ş. QİNVEST PORTFÖY  
DEĞİŞKEN EMEKLİLİK YATIRIM FONU  
FAALİYET RAPORU  
31.12.2017**

**I - Fon Bilgileri**

İçtüzük Ticaret Siciline Tescil Tarihi	: 03.11.2016
İzahname Ticaret Sicili Tescil Tarihi	: 16.12.2016
Halka Arz Tarihi	: 02.01.2017
Fon'un Türü	: Değişken Emeklilik Fonu
Faaliyeti	: Portföy İşletmeciliği
Kayda Alınmış Nominal Fon Tutarı	: 1.000.000.000 -TL
Risk Grubu	: Orta Risk Grubu
Portföy Yöneticisi	: Qinvest Portföy Yönetimi A.Ş.
Fon Kurulu Üyeleri	: Fon Kurulu Başkanı Erol ÖZTÜRKOĞLU Üye Murat VANLI Üye Serdar VATANSEVER Üye Salih İLERİ Üye Hasan TÜRKER
Fon Denetçisi	: Birol ÖZEN
Telefon No / Faks No	: (216) 665 28 00 / (216) 665 28 01
E-mail Adresi	:fon@fibaemeklilik.com.tr
Web Adresi	:www.fibaemeklilik.com.tr

**Tanım**

Emeklilik Yatırım Fonu, Emeklilik Şirketleri tarafından emeklilik sözleşmesi çerçevesinde alınan ve katılımcılar adına bireysel emeklilik hesaplarında izlenen katkıların, riskin dağıtılması ve inanca mülkiyet esaslarına göre işletilmesi amacıyla oluşturulan malvarlığıdır. Süresiz olarak kurulan fonun tüzel kişiliği yoktur. Fon, Fiba Emeklilik ve Hayat A.Ş. Emeklilik planları kapsamında katılımcılara sunulur.

**Fonun Amacı**

Fon portföyünün yönetiminde yatırım yapılacak sermaye piyasası araçlarının seçiminde nakde dönüşümü kolay, riski az olanlar tercih edilir. Fonun amacı, geniş portföy yelpazesi ile piyasa koşullarına göre portföy yapısını hızlı ve ani şekilde değiştirebilme avantajını da gözeterek tüm piyasalardaki fırsatlardan faydalanarak faiz ve sermaye kazancı elde etmeyi amaçlayan bir yönetim stratejisi izlenecektir. Fon portföyü çeşitli yatırım araçlarının aktif bir şekilde çeşitli vadelerde kullanıldığı bir yapı arz edecektir. Burada amaç fonun uzun vadede mutlak getiri odaklı olması, fakat kısa ve orta vadelerde piyasalarda oluşabilecek fırsatları değerlendirmek amaçlı spot ve türev araçları maksimum esneklik ile kullanabilmesidir.

## Yatırım Stratejisi

Fon yönetiminde ilgili Yönetmelik hükümleri saklı kalmak üzere aşağıdaki sınırlamalara uyulur.

VARLIK TÜRÜ	EN AZ %	EN ÇOK %
Yurtiçi Ortaklık payları	0	100
Yabancı Ortaklık Payları	0	20
Yabancı Borçlanma Araçları	0	20
Yatırım Fonu / Borsa Yatırım Fonu / Yabancı Yatırım Fonu/ Yabancı Borsa Yatırım Fonu Katılma Payları	0	20
Kamu İç Borçlanma Araçları	0	100
Türk Özel Sektör Borçlanma Araçları	0	100
Ters Repo	0	10
Vadeli Mevduat (TL-Döviz) / Katılma Hesabı (TL-Döviz)	0	25
Takasbank Para Piyasası ve Yurtiçi Organize Para Piyasası İşlemleri	0	10
Varlığa Dayalı Menkul Kıymetler	0	20
Kamu ve Özel Sektör Kira Sertifikaları	0	100
Gelire Endeksli Senetler (TL-Döviz)	0	100
Girişim Sermayesi Yatırım Ortaklığı Tarafından İhraç Edilen Para ve Sermaye Piyasası Araçları ve Girişim Sermayesi Yatırım Fonu Katılma Payları	0	20
Kamu Dış Borçlanma Araçları (Eurobondlar)	0	100
Yapılandırılmış Yatırım Araçları		10
Gelir Ortaklığı Senetleri (TL-Döviz)	0	100
Yurtiçi Özel Sektör Borçlanma Araçları	0	100
Ulusal ve Uluslararası Piyasalarda İşlem gören Altın ve Diğer Kıymetli Madenler ile bu Madenlere Dayalı Sermaye Piyasası Araçları	0	100
Kira Sertifikaları (Kamu/Özel Sektör)	0	100
Yabancı Kira Sertifikaları	0	10
Gayrimenkule Dayalı Sermaye Piyasası Araçları	0	100

Menkul kıymet seçiminde likidite riski göz önünde bulundurulurken, portföydeki kamu ve özel sektör borçlanma aracı, kira sertifikaları, ters repo vb. para ve sermaye piyasası araçlarının dağılımına faiz riski göz önünde bulundurularak karar verilir.

### Fonun karşılaştırma ölçütü:

%100 KYD Repo Endeksi Brüt olarak belirlenmiştir

### Fon Kuruluş Bilgileri

Sermaye Piyasası Kurulu'ndan alınan 03.11.2016 tarih, - sayılı izinle kuruluşuna izin verilen Fon'un içtüzüğü 03.11.2016 tarihinde İstanbul Ticaret Sicili Memurluğu tarafından tescil edilmiş olup 09.11.2016 tarih, 9194 sayılı Ticaret Sicili Gazetesi'nde ilan edilmiştir.

## Dönem İçinde Meydana Gelen Değişiklikler

1-Sermaye Piyasası Kurulu'nun 30.03.2017 tarih, 12233903-310.01.06-E.4001 sayılı izni ile 05.04.2017 tarihinden geçerli olmak üzere aşağıda unvanı ve vergi numarası belirtilen kurucusu olduğumuz Bireysel Emeklilik Fonu'nun vergi numarası değişmeksizin adres ve vergi dairesinin Erenköy Vergi Dairesi olarak değişikliği yapılmıştır

Fon Unvanı	Zincirlikuyu Vergi Dairesi
FİBA EMEKLİLİK VE HAYAT A.Ş.QINVEST PORTFÖY DEĞİŞKEN EMEKLİLİK YATIRIM FONU	387 059 3897

Eski Adres	Yeni Adres
Esentepe Mah. Büyükdere Cad. No:215 / 1 Şişli - İSTANBUL	Sarıkanarya Sok. Yolbulan Plaza B Blok No:16/5 34742 Kozyatağı / Kadıköy – İSTANBUL

## Döneme Ait Genel Değerlendirme

**Genel Ekonomi:** 2017 yılının genelinde küresel iktisadi faaliyet ve ticaret hacmindeki toparlanma belirginleşmiştir. Buna karşın küresel enflasyon oranları ılımlı düzeyini korumuş ve gelişmiş ülkelerdeki merkez bankalarının sıkılaştırma adımlarını ihtiyatlı atmasına sebep olmuştur. ABD Merkez Bankası bilançosunu Eylül ayında küçültmeye karar vererek iktisadi belirsizliği azaltırken Avrupa Merkez Bankası 2018 yılında yavaşlatarak da olsa parasal desteğini sürdüreceğini açıklamıştır. Küresel risk iştahını pozitif etkileyen bu çerçevede, gelişmekte olan ülkeler borçlanma senedi ve hisse senedi piyasalarına portföy girişlerini desteklemiştir. Türkiye de özellikle ikinci ve üçüncü çeyrekte bu fon girişlerinden faydalanmıştır.

Geride bıraktığımız yıl yurt içi finansal piyasaları ve ekonomik aktiviteyi pozitif etkileyen diğer etmenler Hazine destekli Kredi Garanti Fonu (KGF) kefalet limitinin artırılması, KOSGEB'in faizsiz kredi desteği ve TOBB'un düşük faizli kredi imkânı olmuştur. Başta KGF olmak üzere teminat ve faiz desteği ile çıkan bu tedbirler firma kredisi büyümesine olumlu katkı verirken, kredi kanalından ekonomik büyümeyi olumlu yönde etkilemiştir. Bunların yanı sıra mobilya ve beyaz eşya için sağlanan vergi teşvikleri 2017 senesinde toplam talebi desteklemiştir.

Bu ortam 2017 yılının ilk üççeyreğinde gayri safi yurtiçi hasılanın yıllık bazda %7,4 büyümesine olanak sağlamıştır. Özellikle ilk yarıda net ihracat büyümeye son üç yıldaki en büyük katkıyı yapmıştır. Bahar ve yaz aylarında yatırım harcamaları önemli bir sıçrama gerçekleştirmiştir. Yılın üçüncü çeyreğinde aynı zamanda tüketim harcamaları çift haneli büyümüştür. Yılın son çeyreğine dair öncü veriler ekonomik aktivitenin gücünü önemli ölçüde koruyacağını göstermektedir.

2017 yılına tek haneli başlayan tüketici fiyatları enflasyonu liranın kur sepeti karşısındaki değer kaybı ile petrol ve ana metallerin uluslararası fiyatlarında gözlenen artış sonucunda Kasım ayında yüzde %13'e yükselmiştir. Talep koşulları da enflasyona düşüş yönünde destek vermemiştir. TCMB enflasyonu düşürebilmek için ağırlık fonlama maliyetini bir yıl içinde 450 baz puan civarında artırmıştır.

**Hisse Senedi Piyasası:** 2017 yılı, hisse senetleri açısından oldukça güçlü bir yıl olarak kapandı. BİST-100 endeksi 78.139 seviyesinde başladığı yılda 48% artışla 115.333'e kadar yükseldi. BİST'in bu performansı, dünya piyasalarındaki hisse senedi endekslerine paralel bir trend göstermiştir.

**Tahvil Bono Piyasası:** Enflasyonda artış ve FED liderliğinde devam eden global sıkılaştırma trendinin etkisiyle tahvil bono faizlerinde hisse senetlerine göre daha farklı bir tablo ortaya çıktı. Yıla 11,42 seviyesinde başlayan 10 yıllık gösterge tahvil, yıl içinde 13,20'leri gördükten sonra Aralık ayında gerileyerek yılı 11,74 seviyesinde kapattı. Merkez Bankası'nın kısa vadeli fonlamayı kademeli olarak sıkılaştırdığı bu yılda 2 yıllık gösterge bono faizleri ise 10,63'ten 13,40'a kadar yükselmiştir.

**Uluslararası Piyasalar:** Uluslararası piyasalar, ABD başta olmak üzere Avrupa ve Japonya'da hızlanan ekonomik büyümenin gelişmekte olan ülkelere de yansımaları beklentileri ile birlikte genelde hisse senetlerinde yukarı trendlerin yaşandığı bir dönem geçirdi. Yıl içinde FED'in 3 faiz artırımını yaparak 1,25-1,50 bandına gelmesine rağmen ABD uzun vadeli faizlerinin yılı gerileyerek kapatması, özellikle de ABD Doları'nın majör para birimlerine karşı yılbaşında tepe noktasında bulunan değer endeksinin %10 civarında bir düşüşle yılı kapatması ilgi çeken gelişmeler arasında sayılmaktadır.

### Döneme Ait Fon İşlemleri

Fon'un tahvil/bono ve repo işlemleri Oyak Yatırım Menkul Değerler A.Ş. aracılığı ile yapılmıştır. Fon'a ait kıymetler Takasbank'daki fon deposunda saklanmaktadır. Fon nakdi ve nakit hareketleri Oyak Yatırım Menkul Değerler A.Ş. nezdinde açılan fon hesabında izlenmektedir.

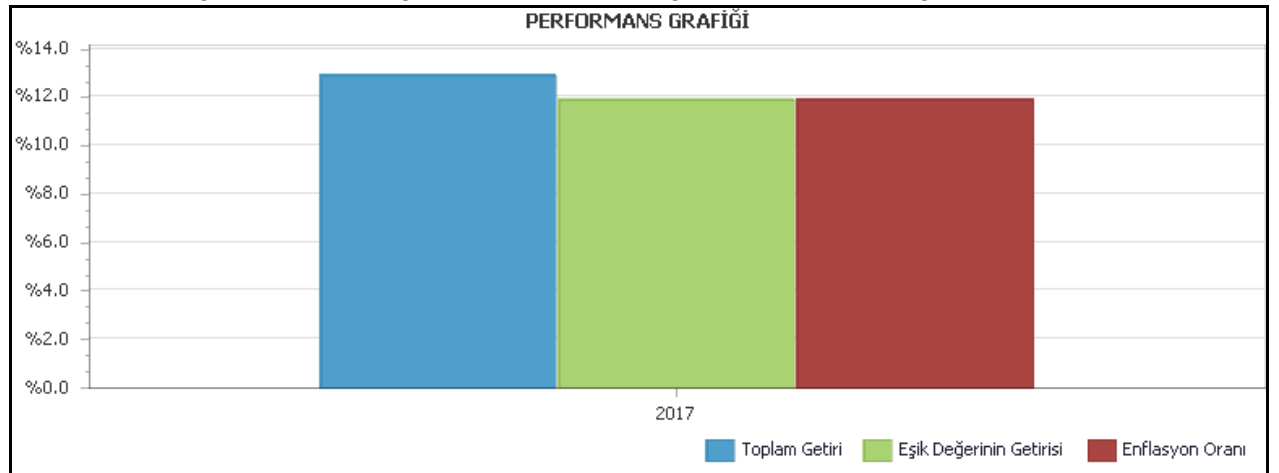
Fon'un nakit ve varlık takas işlemleri Oyak Yatırım Menkul Değerler A.Ş. Fon Operasyon Birimi, ve Fiba Emeklilik ve Hayat A.Ş. Fon Yönetimi Birim koordinasyonunda Takasbank uzaktan erişim sistemi, ve yazılı talimatlar aracılığıyla gerçekleştirilmektedir.

Fon fiyatı, portföy yapısı ve fon performansı ile ilgili bilgiler [www.fibaemeklilik.com.tr](http://www.fibaemeklilik.com.tr) sitesinde hergün yayınlanmaktadır.

### Fonun Performansına İlişkin Bilgiler

01.01.2017 - 31.12.2017 döneminde fonun birim pay değeri % 12.89 artış göstermiş olup aynı dönemde Fon'un karşılaştırma ölçütü getirisi % 11.92 olmuştur.

Fonun dönemsel performansına ilişkin ayrıntılı bilgiye, SPK'nın performans sunuş standartlarına göre hazırlanmış " Performans Sunuş Raporu" ndan ulaşılabilir.



Hasan TÜRKER  
Fon Kurulu Üyesi

Erol ÖZTÜRKOĞLU  
Fon Kurulu Başkanı