

**FİBA EMEKLİLİK VE HAYAT A.Ş. QINVEST PORTFÖY
DEĞİŞKEN EMEKLİLİK YATIRIM FONU
FAALİYET RAPORU
30.06.2019**

I - Fon Bilgileri

İçtüzük Ticaret Siciline Tescil Tarihi	: 03.11.2016
İzahname Ticaret Sicili Tescil Tarihi	: 16.12.2016
Halka Arz Tarihi	: 02.01.2017
Fon'un Türü	: Değişken Emeklilik Fonu
Faaliyeti	: Portföy İşletmeciliği
Kayda Alınmış Nominal Fon Tutarı	: 1.000.000.000 -TL
Risk Grubu	: Orta Risk Grubu
Portföy Yöneticisi	: Qinvest Portföy Yönetimi A.Ş.
Fon Kurulu Üyeleri	: Fon Kurulu Başkanı Erol ÖZTÜRKOĞLU Üye Murat VANLI Üye Serdar VATANSEVER Üye Salih İLERİ Üye Hasan TÜRKER
Fon Denetçisi	: Birol ÖZEN
Telefon No / Faks No	: (216) 665 28 00 / (216) 665 28 01
E-mail Adresi	:fon@fibaemeklilik.com.tr
Web Adresi	:www.fibaemeklilik.com.tr

Tanım

Emeklilik Yatırım Fonu, Emeklilik Şirketleri tarafından emeklilik sözleşmesi çerçevesinde alınan ve katılımcılar adına bireysel emeklilik hesaplarında izlenen katkıların, riskin dağıtılması ve inanca mülkiyet esaslarına göre işletilmesi amacıyla oluşturulan malvarlığıdır. Süresiz olarak kurulan fonun tüzel kişiliği yoktur. Fon, Fiba Emeklilik ve Hayat A.Ş. Emeklilik planları kapsamında katılımcılara sunulur.

Fonun Amacı

Fon portföyünün yönetiminde yatırım yapılacak sermaye piyasası araçlarının seçiminde nakde dönüşümü kolay, riski az olanlar tercih edilir. Fonun amacı, geniş portföy yelpazesi ile piyasa koşullarına göre portföy yapısını hızlı ve ani şekilde değiştirebilme avantajını da gözeterek tüm piyasalardaki fırsatlardan faydalanarak faiz ve sermaye kazancı elde etmeyi amaçlayan bir yönetim stratejisi izlenecektir. Fon portföyü çeşitli yatırım araçlarının aktif bir şekilde çeşitli vadelerde kullanıldığı bir yapı arz edecektir. Burada amaç fonun uzun vadede mutlak getiri odaklı olması, fakat kısa ve orta vadelerde piyasalarda oluşabilecek fırsatları değerlendirmek amaçlı spot ve türev araçları maksimum esneklik ile kullanabilmesidir.

Yatırım Stratejisi

Fon yönetiminde ilgili Yönetmelik hükümleri saklı kalmak üzere aşağıdaki sınırlamalara uyulur.

VARLIK TÜRÜ	EN AZ %	EN ÇOK %
Yurtiçi Ortaklık payları	0	100
Yabancı Ortaklık Payları	0	20
Yabancı Borçlanma Araçları	0	20
Yatırım Fonu / Borsa Yatırım Fonu / Yabancı Yatırım Fonu/ Yabancı Borsa Yatırım Fonu Katılma Payları	0	20
Kamu İç Borçlanma Araçları	0	100
Türk Özel Sektör Borçlanma Araçları	0	100
Ters Repo	0	10
Vadeli Mevduat (TL-Döviz) / Katılma Hesabı (TL-Döviz)	0	25
Takasbank Para Piyasası ve Yurtiçi Organize Para Piyasası İşlemleri	0	10
Varlığa Dayalı Menkul Kıymetler	0	20
Kamu ve Özel Sektör Kira Sertifikaları	0	100
Gelire Endeksli Senetler (TL-Döviz)	0	100
Girişim Sermayesi Yatırım Ortaklığı Tarafından İhraç Edilen Para ve Sermaye Piyasası Araçları ve Girişim Sermayesi Yatırım Fonu Katılma Payları	0	20
Kamu Dış Borçlanma Araçları (Eurobondlar)	0	100
Yapılandırılmış Yatırım Araçları		10
Gelir Ortaklığı Senetleri (TL-Döviz)	0	100
Yurtiçi Özel Sektör Borçlanma Araçları	0	100
Ulusal ve Uluslararası Piyasalarda İşlem gören Altın ve Diğer Kıymetli Madenler ile bu Madenlere Dayalı Sermaye Piyasası Araçları	0	100
Kira Sertifikaları (Kamu/Özel Sektör)	0	100
Yabancı Kira Sertifikaları	0	10
Gayrimenkule Dayalı Sermaye Piyasası Araçları	0	100

Menkul kıymet seçiminde likidite riski göz önünde bulundurulurken, portföydeki kamu ve özel sektör borçlanma aracı, kira sertifikaları, ters repo vb. para ve sermaye piyasası araçlarının dağılımına faiz riski göz önünde bulundurularak karar verilir.

Fonun karşılaştırma ölçütü:

%100 KYD Repo Endeksi Brüt olarak belirlenmiştir

Dönem İçinde Meydana Gelen Değişiklikler

Dönem içinde meydana gelen değişiklik bulunmamaktadır.

Döneme Ait Genel Değerlendirme

Genel Ekonomi: 2019 yılına ekonomide dengeleme çabalarıyla başlandı. Ekonomi gündeminde 31 Mart yerel seçimleri ve tekrarlanması kararı alınan İstanbul seçimi siyasi gündemi oluşturdu. Bunun yanında ABD ile S400 krizi önemli bir diğer gelişmeydi. Türk

ekonomisi 2019'un ilk çeyreğinde bir önceki çeyreğe göre %1.3 büyümesine karşın geçen yılın aynı çeyreğine göre % 2.6 küçüldü. Nisan ayında cari denge 1.33 milyar dolar açık verdi. Böylece 12 aylık yıllıklandırılmış cari açık 8.634 milyar dolar oldu. Uluslar arası derecelendirme kuruluşları Fitch Ratings ve Moodys Türkiye'nin kredi notunu BA3'ten B1 seviyesine indirdi. Mart ayında açıklanan işsizlik rakamlarına göre işsizlik seviyesi %14.7'den %14.1'e geriledi. Önümüzdeki günlerde ekonomide takip edilecek en önemli konular, teslimatının gerçekleştirilmesi beklenen S-400 füzelerinin Türkiye üzerinde ne tür yaptırımlara yol açacağı ve Türkiye'nin Akdenizde doğalgaz arama çalışmalarına devam etmesi nedeniyle AB'den ekonomik yaptırımlara maruz kalma olasılığı en önemli gündemi oluşturacaktır.

Hisse Senedi Piyasası: Yeni yıla 90.986 seviyesinden başlayan BIST 100 endeksi alıcıların güçlenmesiyle zirvesi olan 105.930 seviyesine bir aylık gibi kısa bir sürede ulaştı. 100.000 – 105.000 bandında yatay seyir izleyen endeks, 19 Mart'ta 105.930 seviyesindeki güçlü direncini kırmayı denedi ancak buradan geri dönen endeks Mayıs ayının sonlarına doğru 83.535 seviyesindeki dip noktasını gördü. Haziran ayıyla birlikte tekrar yükselişe geçen BIST 100 endeksi ilk altı aylık dönemi 96.485 seviyesinden kapatmış oldu. Böylelikle 2019 yılının ilk altı ayında % 6.69'luk bir getiri elde etti.

Tahvil Bono Piyasası: 2019 yılının ilk iş gününde %16.53 seviyesinden açılış yapan tahvil uzun vadeli oranları, Şubat ayının başında % 14.27 seviyesinde dip noktasına ulaşmıştır. Mayıs ayının ikinci haftasında ise %21.53 ile en yüksek değerini görmüştür. Tekrar geri çekilme yaşayan uzun vadeli tahvil oranları Haziran ayının sonunda %16.73 seviyesinden altı aylık dönemi noktalamış oldu. Böylece yılın ilk altı ayında yaşanan dalgalanmaların ardından yıla başladığı seviye ile ikinci çeyrek sonundaki seviyesinin arasında "0.06" puanlık pozitif yönlü ufak bir fark meydana gelmiş oldu.

Uluslararası Piyasalar: Global olarak 2019 yılının ilk altı aylık dönemine baktığımızda piyasalarda gelişmiş ülkelerde büyüme endişesi önemli yer tuttu. Buna ek olarak ABD – Çin arasındaki ticaret savaşları, ABD'nin Çin teknoloji devi Huawei'e uyguladığı gümrük tarifeleri zaten küresel olarak daralmakta olan ticaret hacmini daha da aşağılara çekti. Avrupa cephesinde ise Brexit belirsizliği, İtalya ile Avrupa Merkez Bankası arasındaki bütçe anlaşmazlıkları takip edildi. Haziran ayı içerisinde Japonya'da gerçekleştirilen G-20 zirvesinde liderlerin ılımlı ve yapıcı konuşmaları piyasalara olumlu yansıdı. Küresel büyüme endişelerine rağmen biraz da olsa risk iştahını arttırmış oldu.

Döneme Ait Fon İşlemleri

Fon'un tahvil/bono ve repo işlemleri Oyak Yatırım Menkul Değerler A.Ş. aracılığı ile yapılmıştır. Fon'a ait kıymetler Takasbank'daki fon deposunda saklanmaktadır. Fon nakdi ve nakit hareketleri Oyak Yatırım Menkul Değerler A.Ş. nezdinde açılan fon hesabında izlenmektedir.

Fon'un nakit ve varlık takas işlemleri Oyak Yatırım Menkul Değerler A.Ş. Fon Operasyon Birimi, ve Fiba Emeklilik ve Hayat A.Ş. Fon Yönetimi Birim koordinasyonunda Takasbank uzaktan erişim sistemi, ve yazılı talimatlar aracılığıyla gerçekleştirilmektedir.

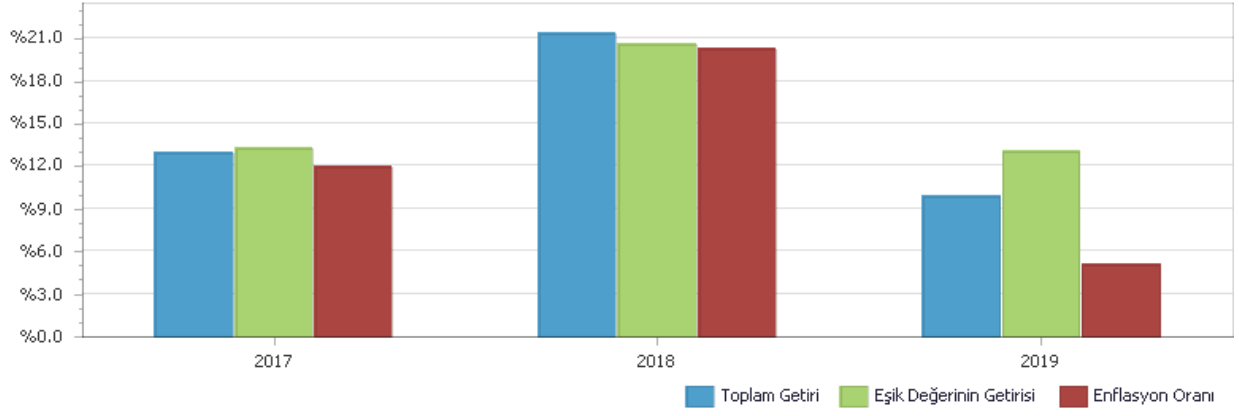
Fon fiyatı, portföy yapısı ve fon performansı ile ilgili bilgiler www.fibaemeklilik.com.tr sitesinde hergün yayınlanmaktadır.

Fonun Performansına İlişkin Bilgiler

01.01.2018 - 30.06.2018 döneminde fonun birim pay değeri % 9.88 artış göstermiş olup aynı dönemde Fon'un karşılaştırma ölçütü getirisi % 13.08 olmuştur.

Fonun dönemsel performansına ilişkin ayrıntılı bilgiye, SPK'nın performans sunuş standartlarına göre hazırlanmış " Performans Sunuş Raporu" ndan ulaşılabilir.

PERFORMANS GRAFİĞİ



Salih İLERİ
Fon Kurulu Üyesi

Erol ÖZTÜRKOĞLU
Fon Kurulu Başkanı