

**FİBA EMEKLİLİK VE HAYAT A.Ş.
QINVEST PORTFÖY DEĞİŞKEN
EMEKLİLİK YATIRIM FONU**

2 OCAK – 31 ARALIK 2017 HESAP DÖNEMİNE AİT
PERFORMANS SUNUŞ RAPORU VE YATIRIM PERFORMANSI KONUSUNDA
KAMUYA AÇIKLANAN BİLGİLERE İLİŞKİN RAPOR

**FİBA EMEKLİLİK VE HAYAT A.Ş.
QINVEST PORTFÖY DEĞİŞKEN
EMEKLİLİK YATIRIM FONU**

**2 OCAK – 31 ARALIK 2017 DÖNEMİNE AİT
PERFORMANS SUNUŞ RAPORU VE YATIRIM PERFORMANSI KONUSUNDA
KAMUYA AÇIKLANAN BİLGİLERE İLİŞKİN RAPOR**

Fiba Emeklilik ve Hayat A.Ş. Qinvest Portföy Değişken Emeklilik Yatırım Fonu'nun ("Fon") 2 Ocak - 31 Aralık 2017 dönemine ait ekteki performans sunuş raporunu Sermaye Piyasası Kurulu'nun Seri: VII-128.5 sayılı Bireysel Portföylerin ve Kolektif Yatırım Kuruluşlarının Performans Sunumuna, Performansa Dayalı Ücretlendirilmesine, Kolektif Yatırım Kuruluşlarını Notlandırma ve Sıralama Faaliyetlerine İlişkin Esaslar Hakkında Tebliğ'inde ("Tebliğ") yer alan performans sunuş standartlarına ilişkin düzenlemeleri çerçevesinde incelemiş bulunuyoruz.

İncelememiz sadece yukarıda belirtilen döneme ait performans sunuşunu kapsamaktadır. Bunun dışında kalan dönemler için inceleme yapılmamış ve görüş oluşturulmamıştır.

Görüşümüze göre 2 Ocak - 31 Aralık 2017 dönemine ait performans sunum raporu Fiba Emeklilik ve Hayat A.Ş. Qinvest Portföy Değişken Emeklilik Yatırım Fonu'nun performansını ilgili Tebliğ'de belirtilen performans sunum standartlarına ilişkin düzenlemelere uygun olarak doğru bir biçimde yansıtmaktadır.

DENGE BAĞIMSIZ DENETİM SERBEST MUHASEBECİ MALİ MÜŞAVİRLİK A.Ş.
MAZARS Üyesi



Aziz Murat Demirtaş, SMMM
Sorumlu Denetçi

İstanbul, 30 Ocak 2018

FİBA EMEKLİLİK VE HAYAT A.Ş. QİNVEST PORTFÖY DEĞİŞKEN EMEKLİLİK YATIRIM FONU'NA AİT PERFORMANS SUNUM RAPORU
A. TANITICI BİLGİLER

PORTFÖYE BAKIŞ
Halka Arz Tarihi : 02/01/2017

YATIRIM VE YÖNETİME İLİŞKİN BİLGİLER

31/12/2017 tarihi itibarıyla	
Fon Toplam Değeri	5,292,967
Birim Pay Değeri (TRL)	0.011288
Yatırımcı Sayısı	336
Tedavül Oranı (%)	0.47%

Portföy Dağılımı	
Borçlanma Araçları	68.73%
- Özel Sektör Borçlanma Araçları	53.07%
- Özel Sektör Kira Sertifikası	15.66%
Vadeli Mevduat	16.44%
Paylar	11.59%
- Finansal Kiralama, Faktoring	7.71%
- Demir, Çelik Döküm	3.88%
Takasbank Para Piyasası İşlemleri	2.22%
Teminat	1.02%
Futures	0.00%
Toplam	100.00%

Fon'un Yatırım Amacı	Portföy Yöneticileri
Geniş portföy yelpazesi ile piyasa koşullarına göre portföy yapısını hızlı ve ani şekilde değiştirebilme avantajını da gözeterek ağırlıklı olarak kamu borçlanma araçları ve Türk pay senetlerine yatırım yaparak faiz ve sermaye kazancı elde etmektedir.	QİNVEST PORTFÖY YÖNETİMİ A.Ş. Serdar VATANSEVER Maruf CEYLAN
En Az Alınabilir Pay Adedi : 0.001000 Adet	Buğra BİLGİ

Yatırım Stratejisi
Fonun amacı, portföy yöneticilerinin piyasa beklenti ve analizleri doğrultusunda fon portföyünün tamamının Yönetmelik'in 5 inci maddesinde belirtilen yerli ve yabancı varlık türlerinin tamamına veya bir kısmına yatırılması suretiyle hem sermaye kazancı hem temettü, hem de faiz ve kira sertifikası geliri elde etmektir. Fonun varlık dağılımı önceden belirlenemez. Portföy yapısı/yönetim stratejisi karşılaştırma ölçütü kullanmaya elverişli olmadığından fon için herhangi bir karşılaştırma ölçütü belirlenmemiştir.

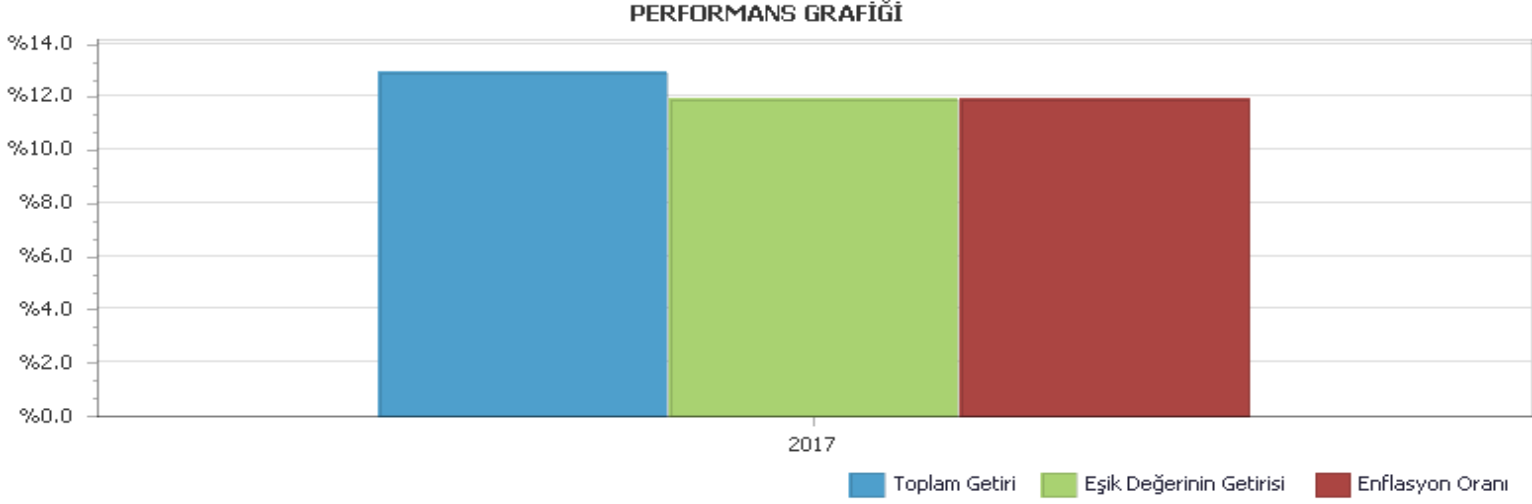
Yatırım Riskleri
Emeklilik yatırım fonunun işletilmesi sırasında karşılaşılabilecek muhtemel riskler; Finansal, Operasyonel, Politik ve Ekonomik Risklerdir. Finansal ve politik risklerin yönetimine ilişkin olarak, portföy yöneticisi fon portföyünü yönetirken riskin dağıtılması, likidite ve getiri unsurlarını göz önünde bulundurmakta, portföy yönetim stratejilerine ve yatırım sınırlamalarına uygun hareket ederek fon içtüzüğü, izahname, portföy yönetim sözleşmesi ve ilgili mevzuatta belirtilen esaslara uymaktadır. Fon yönetiminde yatırım yapılacak sermaye piyasası araçlarının seçiminde nakde dönüşümü kolay ve riski az olanlar tercih edilmektedir. Fon'a ait genel yatırım kararları, konularında uzman üyelerin oluşturduğu bir komite tarafından verilmekte ve alınan kararlar tutanak haline getirilmektedir. Fon yöneticisi, ilgili mevzuat, içtüzük ve izahname ile birlikte komite kararlarını da dikkate alır. Operasyonel risklerin yönetimine ilişkin olarak, Fon'un tüm muhasebe ve takas işlemleri Oyak Yatırım Menkul Değerler A.Ş. nezdindeki yerine getirilmektedir. Fon'un yönetiminde oluşabilecek hata, hile ve usulsüzlüklerin önlenmesi ve tespiti, muhasebe kayıtlarının doğru ve eksiksiz olması amacıyla Fon iç kontrol sistemine ilişkin tüm esas ve usuller ile iş akışları Fiba Emeklilik ve Hayat A.Ş. tarafından yazılı hale getirilmiştir.

B. PERFORMANS BİLGİSİ

PERFORMANS BİLGİSİ							
YILLAR	Toplam Getiri (%)	Eşik Değer Getirisi (%)	Enflasyon Oranı (%) (TÜFE) (*)	Portföyün Zaman İçinde Standart Sapması (%) (**)	Eşik Değerin Standart Sapması (%) (**)	Bilgi Rasyosu	Sunuma Dahil Dönem Sonu Portföyün Toplam Değeri / Net Aktif Değeri
2017	12.89%	11.92%	11.92%	0.120%	0.0282%	0.0302	5,292,966.62

(*) Enflasyon oranı TÜİK tarafından açıklanan 12 aylık TÜFE'nin dönemsel oranıdır.

(**) Portföyün ve eşik değerinin standart sapması dönemdeki günlük getiriler üzerinden hesaplanmıştır.



GEÇMİŞ GETİRİLER GELECEK DÖNEM PERFORMANSI İÇİN BİR GÖSTERGE SAYILMAZ.

C. DİPNOTLAR

1) Fon kurucusu Fiba Emeklilik ve Hayat A.Ş., Bireysel Emeklilik ve Tasarruf ve Yatırım Sistemi Kanunu, Sigortacılık Kanunu, Türk Ticaret Kanunu ve Sermaye Piyasası Kanunu ile diğer ilgili mevzuata uygun hareket etmek kaydıyla hayat sigortaları, kaza sigortaları ve Bireysel Emeklilik gibi mevzuatın izin verdiği faaliyetleri genel müdürlük ve acenteleri ile yürütmektedir. Şirket Bireysel Emeklilik faaliyetleri kapsamında mevzuatta belirtilen faaliyetleri yürütmek amacıyla Emeklilik yatırım fonu kurmak, işletmek, birleştirmek, devretmek gibi faaliyetleri de yerine getirmektedir.

2) Fon Portföyü'nün yatırım amacı, yatırımcı riskleri ve stratejisi "Tanıtıcı Bilgiler" bölümünde belirtilmiştir.

3) Fon 01/01/2017 - 31/12/2017 döneminde net %12.89 oranında getiri sağlarken, eşik değerinin getirisi aynı dönemde %11.92 olmuştur. Sonuç olarak Fon'un nispi getirisi %0.97 olarak gerçekleşmiştir.

Toplam Getiri : Fonun ilgili dönemdeki birim pay değerindeki yüzdesel getiriyi ifade etmektedir.

Eşik Değerinin Getirisi : Fonun eşik değerinin ilgili dönem içerisinde belirtilen varlık dağılımları ile ağırlıklandırılarak hesaplanmış olan yüzdesel getirisini ifade etmektedir.

Nispi Getiri : Performans sonu dönemi itibarıyla hesaplanan portföy getiri oranı ile karşılaştırma ölçütünün getiri oranı arasındaki farkı ifade etmektedir.

4) Yönetim ücretleri, vergi, saklama ücretleri ve diğer faaliyet giderlerinin günlük brüt portföy değerine oranının ağırlıklı ortalaması aşağıdaki gibidir.

02/01/2017 - 31/12/2017 döneminde :	Toplam Değerine Oranı (%)	TL Tutar
Fon Yönetim Ücreti	0.005196%	61,414.36
Denetim Ücreti Giderleri	0.000169%	2,000.00
Saklama Ücreti Giderleri	0.000035%	411.55
Aracılık Komisyonu Giderleri	0.000296%	3,495.74
Kurul Kayıt Ücreti	0.000040%	476.25
Diğer Faaliyet Giderleri	0.000652%	7,709.45
Toplam Faaliyet Giderleri	75,507.35	
Ortalama Fon Toplam Değeri	3,255,998.71	
Toplam Faaliyet Giderleri / Ortalama Fon Toplam Değeri	2.319023%	

5) Performans sunum döneminde Fon'a ilişkin yatırım stratejisi değişikliği yapılmamıştır.

6) SPK 03.03.2016, 7/223 sayılı ilke kararına (Emeklilik Yatırım Fonlarına İlişkin Rehber) göre hazırlanan brüt fon getiri hesaplaması.

01 Ocak - 31 Aralık 2017 Döneminde brüt fon getirisi

02/01/2017 - 31/12/2017 döneminde :	Oran
Net Basit Getiri	12.89%
Gerçekleşen Fon Toplam Giderleri Oranı*	2.32%
Azami Toplam Gider Oranı	2.27%
Kurucu Tarafından Karşılanan Giderlerin Oranı**	0.05%
Net Gider Oranı	2.32%
Brüt Getiri	15.21%

(*) Kurucu tarafından karşılanarlarda dahil tüm fon giderlerinin ortalama net varlık değerine oranı.

(**) Azami Fon Toplam Gider Oranının aşılması nedeniyle kurucu tarafından dönem sonunu takip eden 5 iş günü içinde fona iade edilen giderlerin ortalama fon net varlık değerine oranını ifade etmektedir.

Kıstas Dönemi	Kıstas Bilgisi
02/01/2017-...	%100 BIST-KYD Repo (Brüt)

7) Emeklilik yatırım fonlarının portföy işletmesinden doğan kazançları kurumlar vergisi ve stopajdan muaftır. Ayrıca 31 Aralık 2004 tarihli 5281 sayılı Kanun'la Gelir Vergisi Kanunu'na eklenen Geçici 67. madde çerçevesinde, emeklilik yatırım fonlarının taraf olduğu yatırım işlemlerinden elde edilen kazançlar üzerinden de tevkifat yapılmaz.

8) 2017 yılında fon portföyü için kredi kullanılmamıştır.

D. İLAVE BİLGİLER VE AÇIKLAMALAR

1) Tüm dönemler için portföy ve eşik değerinin birikimli getiri oranı

Dönemler	Portföy Net Getiri	Portföy Brüt Getiri	Eşik Değeri	Nispi Getiri
02/01/2017 - 31/12/2017	12.89%	15.21%	11.92%	0.97%

2) Döviz Kurlarındaki Dönemsel Ortalama Getiri ve Sapma

Dönemler	USD		EUR		GBP		JPY	
	Ortalama	Standart Sapma	Ortalama	Standart Sapma	Ortalama	Standart Sapma	Ortalama	Standart Sapma
02/01/2017 - 31/12/2017	0.03%	0.69%	0.08%	0.69%	0.07%	0.77%	0.05%	0.76%

3) Portföy ve Karşılaştırma Ölçütü / Eşik Değeri için Risk Ölçümleri

Dönemler	Takip Hatası	Beta
02/01/2017 - 31/12/2017	0.0184	1.0434

4) Getiri Oranını Etkileyen Piyasa Koşulları

30/12/2016 - 31/12/2017 Dönem Getirisi	Getiri
BIST 100 ENDEKSİ	47.60%
BIST 30 ENDEKSİ	48.81%
BIST-KYD REPO BRÜT ENDEKSİ	11.94%
BIST-KYD DİBS 91 GÜN ENDEKSİ	10.00%
BIST-KYD DİBS 182 GÜN ENDEKSİ	9.56%
BIST-KYD DİBS 365 GÜN ENDEKSİ	8.22%
BIST-KYD DİBS 547 GÜN ENDEKSİ	7.31%
BIST-KYD DİBS TÜM ENDEKSİ	7.84%
BIST-KYD DİBS UZUN ENDEKSİ	7.90%
BIST-KYD ÖSBA SABİT ENDEKSİ	12.50%
BIST-KYD ÖSBA DEĞİŞKEN ENDEKSİ	15.62%
BIST-KYD Kamu Kira Sertifikaları Endeksi	7.85%
BIST-KYD Özel Sektör Kira Sertifikaları Endeksi	11.85%
BIST-KYD 1 Aylık Gösterge Mevduat Endeksi (TL)	10.63%
BIST-KYD 1 Aylık Gösterge Kar Payı TL Endeksi	8.43%
Katılım 50 Endeksi	37.36%
BIST-KYD ALTIN FİYAT AĞIRLIKLILIKLI ORTALAMA	19.97%
BIST-KYD Eurobond USD (TL)	19.09%
BIST-KYD Eurobond EUR (TL)	29.15%
Dolar Kuru	7.18%
Euro Kuru	21.71%